

Bomen nieuws

.....
Bomen verplanten

.....
De 50 mooiste bomen

.....
Donaties als cadeau
.....



In dit nummer



Verbrande plataan

In Eindhoven werd een cultuurhistorische, monumentale plataan door brand zwaar beschadigd. Alles wordt uit de kast gehaald om de Gevlekte Zuiderling te redden.



Dendrochronologie

Aan de hand van jaarringen kunnen dendrochronologen de oudheid van houten voorwerpen bepalen. Dat kan tot verrassende nieuwe inzichten leiden.



Een groennorm voor steden

Overal waar we wonen en werken moeten we bomen kunnen zien. Cecil Konijnendijk ontwikkelde daarvoor de 3-30-300-richtlijn. Steeds meer gemeenten werken ermee.

Verder in dit nummer:

- Natuurlijk kan je grote bomen verplanten 4
- Joris Hellevoort schreef de biografie van 21 beroemde bomen 10
- De parels van de Nationale Bomen Top 50 12
- Contactpersoon Leni Koot: 'Samen sta je sterker'.. 15
- Donaties houden Bomenstichting in stand 23
- Dierckxlezing over De Groene Metropool en i-Tree... 26
- Wandelboekjes 28

Voorzitter: eik en meidoorn in de Amsterdamse Waterleidingduinen. Foto: Hanna Hirsch

Goed nieuws

We kunnen het wel gebruiken: positieve berichten zo aan het eind van het jaar. Dit winternummer staat vol met bemoedigende verhalen van en over mensen die zich met hart en ziel inzetten voor de bescherming van bomen en hun omgeving. Eigenlijk gaan ze allemaal, op verschillende wijze, over de inzet voor een goed leefklimaat voor iedereen.

Zo is Leni Koot al jaren contactpersoon van de Bomenstichting. Op rustige en geduldige manier legt ze steeds weer uit aan buurtbewoners en beleidsmakers hoe belangrijk bomen zijn voor henzelf, vogels en insecten. Afgelopen maanden voerde ze actie voor een monumentale mammoetboom die moet wijken voor nieuwbouw. In een artikel over giften kunt u lezen over enkele bijzondere initiatieven om de Bomenstichting financieel te steunen. Misschien brengt het u op ideeën. Grote impact op de buurt had de brand in de eeuwenoude plataan de Gevlekte Zuiderling in Eindhoven. Die haalde zelfs het achtuurjournaal van de NOS. Er wordt diep nagedacht over methoden om de boom in leven te houden. Bemoedigend nieuws is dat er weer een groen scheutje is opgekomen. Dit jaar werd er een bijzondere boomverkiezing georganiseerd, een initiatief van de jarige Nationale Bomenbank. Altijd een mooie manier om bomen onder de aandacht te brengen. Heel veel bomen werden aangemeld, ook onbekende monumentale bomen in privétuinen. De prijs: vijf bomen krijgen levenslang gratis professioneel onderhoud.

Met de wil om oude(re) bomen te behouden zijn ook ideeën en methoden nodig om dat mogelijk te maken. Zo hebben veel boomspecialistische bedrijven technieken ontwikkeld om grote bomen te verplanten. Dat is soms best ingewikkeld, maar wist u dat verplanten van grote bomen vaak goedkoper is dan bomen van dezelfde grootte kopen op de kwekerij? Voor mij een eyeopener. En heeft u al gehoord van 3-30-300? Dit idee van Cecil Konijnendijk omvat de vuistregel dat iedereen uitzicht moet hebben op 3 bomen, dat de wijk een kroonbedekking moet hebben van 30 procent en dat een park of natuurgebied niet verder weg is dan 300 meter. Dit onderwerp komt ook dicht bij de onderwerpen van de Dierckxlezing volgend jaar over de Groene Metropool, een groen netwerk dat zich vanuit het hart van de stad uitstrekt tot in de natuur- en buitengebieden. En over het rekenmodel i-Tree waarmee de waarden van bomen, zoals verkoeling en biodiversiteit, kunnen worden berekend.

Zin in een mooi boek in de kerstvakantie? Boswachter Joris Hellevoort schreef *De wortels van ons land. Cultuurgeschiedenis van de 21 beroemdste bomen van Nederland* als tegenhanger van de sombere berichten over de klimaatverandering. Hij haalde eveneens het landelijke nieuws! Over geschiedenis gaat ook het artikel over dendrochronologisch onderzoek: met deze methode kan de oudheid van houten voorwerpen, gebouwen of schepen worden bepaald.

Een gezond en bomenrijk 2023!

Hanna Hirsch
Hoofdredacteur

 **Bomen
stichting**

‘OUDE BOMEN MOET MEN NIET VERPLANTEN’ IS EEN SPREEKWOORD DAT NIETS MET OUDE BOMEN VAN DOEN HEEFT. ELKE BOOM, ZELFS EEN 100-JARIGE, IS ‘TECHNISCH’ GEZIEN SUCCESVOL TE VERPLANTEN. MAAR DAT VEREIST WEL VEEL ERVARING, KENNIS EN KUNDE.

Natuurlijk kan je grote bomen verplanten

Het blijft mij altijd verbazen dat maar weinig mensen weten dat we grote bomen kunnen verplanten. Dit ambacht is namelijk van alle tijden. De oude Egyptenaren deden het al! Maar misschien wel de mooiste klus vond eind 19e eeuw plaats. Toen werden, door middel van een zogenaamde Mal-lejan, maar liefst zeventienduizend volwassen bomen verplant naar kasteelpark De Haar te Haarzuilens. Een boom wordt niet zomaar verplant. Er gaat een proces aan vooraf waarbij het uitgangspunt moet zijn: het behouden van de boom op dezelfde plek. Lukt dat niet, dan is verplanten een alternatief. Anders gaat de zaag erin. Technisch gezien kan iedere boom verplant worden. Maar we moeten verplanten niet verwarren met verplaatsen. Verplaatsen is niet zo moeilijk, de boom in leven houden en voor jaren verder laten groeien, is iets anders. Als bijvoorbeeld de boom een slechte conditie heeft, een slechte kroonopbouw, een slecht wortelgestel of kabels en leidingen te veel belemmering geven, is het niet verstandig de boom te verplanten. En dit zijn maar een aantal aspecten van vele. Toch kan je zelf al aardig op zicht beoordelen of verplanten de moeite waard is. Een goed bereikbare, mooi gevormde boom of bomenlaan in blakende gezondheid, komt al snel in aanmerking. Vervolgens is het van belang een specialist erbij te roepen. Bij twijfel voert deze een verplantbaarheidsonderzoek uit.

VERSCHIL IN BOOMSOORT

Niet elke boomsoort laat zich even goed verplanten. De basisregel is dat elke boom verplantbaar is, maar de ene beter dan de andere. En dat heeft niet alleen met de boomsoort te maken. Een slecht ontwikkelde boom van een goed te verplanten boomsoort, kan net zo veel problemen opleveren als een matig verplantbare boom. Toch zijn sommige uitspraken ook waar: grote eiken of beuken zijn inderdaad moeilijker verplantbaar dan grote linden of platanen. Maar het is niet onmogelijk. De grootste en zwaarste boom die ooit succesvol is verplant door verplantingspecialist Nationale



In Almere zijn in november 2020 zeventig zomereiken (*Quercus robur*) met een stamomvang van ongeveer 85 cm verplant. Aan de Hagevoortdreef stonden de bomen te dicht op de woningen. Op de Godendreef krijgen de bomen ruimte. De bewoners zijn erg blij met deze grote bomen, die direct een volwassen beeld geven aan de laan.



Bomenbank was een zomereik (*Quercus robur*) van 125 jaar oud. De kluit was maar liefst 10 bij 10 bij 2 meter (360 ton). Uiteraard werd ook gedacht aan groeiplaatsverbetering en vijf jaar nazorg.

VOORBEREIDEN VAN DE BOOM

Een maatregel om de slagingskans te vergroten is het één of twee jaar van tevoren ‘voorbereiden’ van de boom. Dat wil zeggen dat de toekomstige verplantkluit alvast geprepareerd wordt. Hierbij worden wortels ingekort, de kluit ingepakt en van extra voedingsstoffen voorzien. Daarnaast wordt de boom gesnoeid. Hierdoor krijgt hij de kans om zich, op zijn vertrouwde plek, alvast aan te passen en nieuwe wortels aan te maken. Vanzelfsprekend zijn er situaties waarbij het voorbereiden noodzakelijk is. Bijvoorbeeld bij extreem grote bomen of bij bomen met een slechte kluitontwikkeling. Van de bomengroep die jaarlijks door de Nationale Bomenbank wordt verplant, is gemiddeld 10 tot 20 procent voorbereid. Onze regel hierbij is: wanneer er tijd en geld beschikbaar is, schroom dan niet de boom voor te bereiden. Maar weet dat voorbereiden voor de meeste bomen niet per se noodzakelijk is. We kunnen altijd onze werkwijze hierop aanpassen, bijvoorbeeld door een grotere verplantkluit te maken en daarmee meer wortel-massa mee te nemen.

Hoewel het voorbereiden van de boom niet altijd nodig is, is het wel een doodzonde om niet te investeren in een goede groeiplaats en in de juiste nazorg. De gedachte dat ‘de boom in het gat zetten en vervolgens weggrijden’ het stempel *verplanten* mag hebben, is een misvatting. Succesvol verplanten is een optelsom van factoren. Een goede groeiplaatsinrichting en minimaal drie jaar nazorg zijn hierbij kritische succesfactoren. Steek hier geld in en geef de aandacht die de boom verdient!

Drie platanen (*Platanus x hispanica*) met een stamomvang van ongeveer 190 cm, in de Sint Jansstraat te Oudewater, stonden in de weg voor de bouw van een appartementencomplex op deze plek. Om deze waardevolle bomen toch voor de buurt te behouden, is ervoor gekozen ze ongeveer 150 meter verderop een nieuwe plek te geven.

VERPLANTMETHODEN

In de loop van de tijd zijn er meerdere verplantmethoden ontwikkeld en verbeterd. Vaak denkt men direct aan een verplantmachine. Dit kan een goede methode zijn, toch gebruiken we deze bij de Nationale Bomenbank weinig. De aanwezigheid van kabels en leidingen in stedelijk gebied geeft een verhoogd risico met deze methode. Daarnaast heeft een verplantmachine een kluitbak met een

Het Amstelstation in Amsterdam en de omliggende openbare ruimte hebben een ware metamorfose ondergaan. Daarvoor moesten op het Julianaplein twee beeldbepalende trompetbomen (*Catalpa bignonioides*) met een stamomvang van ongeveer 235 cm wijken. Tegelijkertijd werd nabij de Bertrand Russellstraat een nieuw buurtparkje aangelegd, het zogenaamde Pocketpark. Eén plus één is twee, en zo werden deze bijzondere trompetbomen in februari 2016 door de Nationale Bomenbank verplant naar het nieuwe Pocketpark. Amsterdam heeft hiermee twee monumentale bomen behouden. Zes jaar later vormen zij de pronkstukken van het Pocketpark.



In Zwolle is in 2004 een zilverlinde (*Tilia tomentosa*) met een stamomvang van ongeveer 300 cm verplant door middel van de 'pallet-methode'. De zilverlinde werd toendertijd geplant door de stadsdeelwethouder en de kinderen van de, toen nog toekomstige, woningbezitters. De bewoners doopten de zilverlinde in 'tante Til' en organiseren sindsdien elk jaar een buurt BBQ bij de boom. Ook verrees er een speeltuintje voor de kinderen. Uit een foto gemaakt in 2021 blijkt dat de zilverlinde er nog steeds prachtig bij staat.

vaste maat, waardoor er weinig maatwerk mogelijk is bij het vormen van de verplantkluit. Het is belangrijk om zo veel mogelijk wortels mee te nemen en deze groeien vaak niet netjes in een cirkel rond de stam. Wortels kiezen de route waar ze het meest kunnen halen. Daarom wordt voor kluiten tot en met een grootte van 4 bij 4 meter vaak gekozen voor de zogenaamde 'traditionele methode'. Hierbij wordt de boom met hijsbanden gecontroleerd opgehesen aan de stam, en de kluit op maat gevormd. Het aanbrengen van de hijsbanden en de krachtenverdeling op de stam vergen echter wel kunde en ervaring. Bij onvoldoende kennis kan de bast opstropen. Dat gevaar speelt vooral in het voorjaar, wanneer de sapstroom begint te lopen en de bast kwetsbaar is. Methoden voor het verplanten van zeer grote bomen, met een stamomvang vanaf ongeveer 225 cm, met kluiten vanaf 5 bij 5 meter, zijn de 'pallet'-methode, de vijzelmethode en de versleptechniek. Bij elk van de methoden wordt een constructie onder de kluit aangebracht. Hieraan wordt gehesen, getild of geslept.

KOSTEN

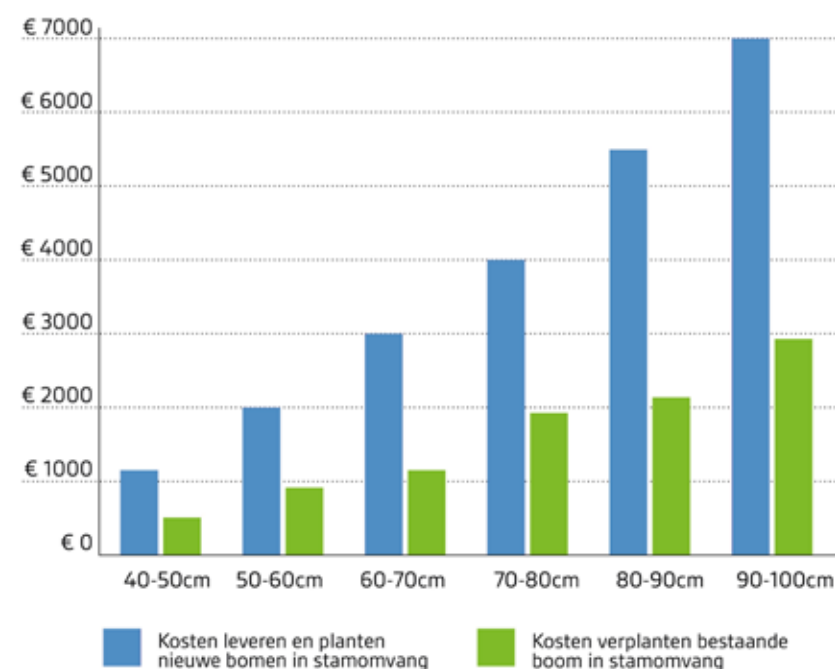
Vaak denken mensen dat verplanten duur is. Als ik bedragen noem, reageren ze positief verrast. Er bestaan geen

standaardbedragen voor het verplanten van bomen. Dat komt door alle variabelen. Toch kan je stellen dat de range zit tussen ongeveer € 500 voor een 'kleine' boom en € 50.000 voor een zeer grote boom met ongeveer 300 cm stamomvang. Een goed bereikbare boom in de maat 90-100 cm stamomvang (ongeveer 30 cm diameter) kan verplant worden voor ongeveer 2.750 euro. Een boom in dezelfde maat, geplant vanaf een kwekerij, kost al snel € 10.000. Tja ... wat is dan duur?

IS VERPLANTEN ALTIJD SUCCESVOL?

De risico's van verplanten zitten vooral in de complexiteit en de veelheid aan factoren waarmee je rekening moet houden. Er zijn voldoende situaties te bedenken waarbij verplanten niet verstandig is. Maar vaak kan het dus wel. Sinds 1972 heeft de Nationale Bomenbank duizenden bomen verplant. Waar ze het hele proces - voorbereiden, uitvoeren en nazorg - in eigen handen heeft, bedraagt de jaarlijkse uitval slechts 1 tot 2 procent. Verplanten van bomen blijft altijd maatwerk. Laat een echte boomspecialist toe in het proces en zorg ervoor dat het maatwerk ook daadwerkelijk uitgevoerd kan worden. Dan zal je de magie en waarde van een grote verplante boom op een nieuwe plek ervaren. 🌱

Kosten nieuw planten versus verplanten



Bron: Nationale Bomenbank



Brandschade Hoop voor de Gevlekte Zuiderling

HET WAS LANDELIJK NIEUWS: DE GEVLEKTE ZUIDERLING DIE AFGELOPEN JULI DOOR BRAND ZWAAR WERD BESCHADIGD. DE 262 JAAR OUDE PLATAAN VORMT HET GROENE HART VAN DE EINDHOVENSE WIJK TONGELRE EN WAS EEN GELIEFDE PLEK VOOR TROUWERIJEN EN CONCERTEN. KAN DE BOOM NOG VOORTLEVEN? EEN CROWDFUNDINGACTIE BRACHT IN EEN MUM VAN TIJNDUIZEND EURO OP.

De compleet verbrande vlonder met de zwartgeblakerde stam. De resten van de vlonder zijn op 8 augustus verwijderd.

Hoewel de brandweer het vuur relatief snel wist te blussen, kon men niet voorkomen dat de boom zwaar beschadigd werd. Ondanks eerdere toezeggingen dat de vlonder onder de boom van brandvertragend materiaal zou worden gemaakt, bleek de combinatie van hout en kunststof uiteindelijk zeer brandbaar te zijn, waarbij een enorme hitte vrijkwam. De schade zit vooral aan de buitenkant van de boom waardoor het transportweefsel beschadigd is.

Dat transportweefsel bestaat grosso modo uit twee delen: in het spinhout wordt het ruwe sap van de wortels naar het blad getransporteerd. Het floëem transporteert het aangereikte sap van het blad naar beneden, naar stam en wortels dus. Door de grote hitte is het centrale deel van de kruin helemaal afgestorven, maar de buitenkant van de kruin staat nog goed in blad. Het spinhout transporteert nog altijd voldoende vocht naar de kruin. Alleen het floëem is over een grote afstand hopeloos beschadigd. Daardoor kan het blad de stam en de wortels niet meer voeden. En dat kan in de toekomst voor de nodige problemen zorgen.





14 september 2022 | Op de grens van waar het cambium op de stamvoet verbrand is ontspruiten friskgroene scheuten.

NIEUWE SCHEUTEN

Het eerste wat na de brand diende te gebeuren was het opruimen van de schade. Niet alleen de vlonder was verbrand, ook de bodem had een klap gekregen. De humuslaag was verdwenen, want opgefikt. Om dit verlies te compenseren werd een flinke laag schimmeldominante humuscompost en snippers ingebracht (blad is in de zomer nu eenmaal niet beschikbaar). Al snel groeiden er nieuwe scheuten (schot) vanuit de wortels: de boom beschikt blijkbaar nog over voldoende reserves die in het hout opgeslagen zitten. Op dit moment is het nieuwe schot het enige dat koolstof kan opslaan voor de wortels. Om de verbinding van kruin naar wortels te herstellen, moeten dus kunstgrepen worden uitgehaald. Het gaat hierbij om ingrepen die niet eerder zijn gedaan. Tege-

lijk wil de eigenaar van de boom, de gemeente Eindhoven, terecht dat de veiligheid gewaarborgd wordt. De gekste ideeën zijn overwogen, van de kruin uit de boom zagen en op de stamvoet enten, tot meer realistische plannen. Uiteindelijk zijn er verschillende opties behouden.

MOGELIJKHEDEN

Er moeten dus nieuwe transportkanalen van kruin naar wortels gefabriceerd worden. Maar hoe doe je dat? Om te beginnen kan het jonge schot dat opkomt alvast langs de stam omhoog naar de takken gevlochten worden. Vlechten, omdat je op die manier een relatief volledige koker rondom de bestaande, beschadigde stam kan vormen. De inspiratie hiervoor werd gevonden in de door Axel Erlandson gevormde Circus Tree in Gilroypark in Californië, maar ook in wurgvijgen die vanuit de kruin van een boom een stam rondom die boom vormen (en de gastheer langzaam verstikt). Zo is het idee ontstaan om ook lange dunne wortels van de plataan bloot te maken en die langs de stam omhoog te leiden, om het vormen van transportkanalen te versnellen. Met wat geluk draait de transportrichting in die blootgelegde en opgebonden wortels om en wordt er blad gevormd aan het uiteinde van die wortels. Het meristeem in die wortels kan allerlei andere weefsels vormen. Dat gebeurt ook wanneer een wortelstek gemaakt wordt. Het lijkt misschien een gek idee, maar in de praktijk is dat nog niet zo ver gezocht. Tegelijkertijd kan geprobeerd worden om takken wortels te laten vormen. Daarvoor kunnen er marcotteringen gemaakt worden op de levende takken, om ook van daaruit groeiende structuren naar beneden te leiden. Door grond naar de takken te brengen kunnen er wortels gevormd worden, die langs de stam

Stichting Wereldboom

De Stichting Wereldboom stelt zich tot doel om de groeiplaatsen van bomen zo in te richten dat deze onbelemmerd volwassen en daarna oeroud kunnen worden. Elke boom krijgt een beschermer die er op toeziet dat de boom de juiste verzorging krijgt. Daarnaast worden activiteiten rond de boom georganiseerd die de gemeenschapszin versterken en tegelijkertijd een langdurig voortbestaan van de boom garanderen. De Gevlekte Zuiderling was de eerste boom die in 2009 als Wereldboom werd aangewezen.

naar beneden geleid worden. Onderweg kunnen die wortels en wortelscheuten op elkaar geënt worden, zodat een systeem van levende verbindingen tussen kruin en takken gerealiseerd wordt.

BOMEN PLANTEN ONDER DE KROON

Omdat ook de stabiliteit van de takken hoog in de kruin gewaarborgd moet worden, is het idee ontstaan om vanuit die marcotteringen steunpilaren te vormen die de takken steunen en zodat op die manier minstens een deel van de kruin wordt behouden. Een geheel andere gedachte is om grotere bomen onder de kroon van de plataan te planten, die we op korte termijn al in de kruin kunnen enten. Het is dan echter de vraag wat dat betekent voor de diktegroei van wat onder die takken geënt wordt. Doorgaans maken structuren die aan een bestaande boom geënt worden nauwelijks diktegroei aan wanneer zij niet mechanisch ondersteund worden. Het is dus maar de vraag hoe een en ander verloopt als een boom geen levend floëem meer heeft in de delen die de krachten moeten opvangen (de verbrande stam dus). Is er dan wel diktegroei in de delen die er op geënt zijn? De stam krijgt immers geen sap meer aangereikt.

GESLAAGD EXPERIMENTJE

Een experimentje dat al resultaat heeft opgeleverd is het verwarmen van de stamvoet met een

warmtelamp. Waar die lamp heeft gestaan is mooi nieuw groen opgeschoten. Het kan niet uitgesloten worden dat dit toeval is; er is geen wetenschappelijk bewijs voor de werking van de toegevoegde warmte. Het geeft in ieder geval wel het nodige vertrouwen in het regeneratievermogen van de boom. Het is nog wel spannend of dat jonge schot de winter ongeschonden zal doorkomen. Maar zelfs als dat zou falen, kan er in het voorjaar verder geëxperimenteerd worden met de warmtelamp.

Er liggen momenteel meerdere opties open die allemaal moeten leiden tot het behoud van de boom. Op korte termijn moet er in de eerste plaats intensief gecontroleerd worden op veiligheid en moet het nieuwe stamschot beschermd worden tegen schorsplaten die kunnen loskomen of tegen takken, zelfs kleinere, die kunnen breken. Eventuele snoei hangt af van de boomveiligheidscontrole waarbij ook de top, die definitief verbrand lijkt, beoordeeld wordt op het risico op breuk. De vraag is bovendien wat de brand met de hormoonhuishouding van de boom heeft uitgespookt. Wordt het oude blad in de herfst normaal afgestoten? En als dat goed gaat, maakt de boom dan voldoende nieuw schot aan? *Fingers crossed* en afwachten wat het voorjaar brengt. Met wat geluk weten we dan ook welke strategieën voor behoud van de plataan realistisch zijn. Tot die tijd zijn we, in overleg met de gemeente Eindhoven, erg voorzichtig met maatregelen. De eindverantwoordelijkheid ligt immers bij de eigenaar.

Een ding is wel zeker en dat is dat we er echt in geloven. 🌱

Links: Door spontane scheutvorming aan de zuidzijde en stimulatie met warmtelamp en wellicht met enten van takken uit de bovenkroon aan de noordzijde, gaan we er van uit dat we rondom scheuten krijgen op de stamvoet van de boom.

Rechts: Schetsimpresie van het wensbeeld in 2028 waarbij de scheuten als vlechtwerk om de stam worden versmolten aan elkaar.



Links: Impressie van het wensbeeld in 2080 | Het vlechtwerk van scheuten heeft de moederstam geheel omwikkeld en draagt de moederstam. Het omhulsel is van de boom in Californië en is met photoshop om de plataan geplaatst.

Rechts: De Circus Tree in Gilroypark, Californië.



HIJ HAALDE ZELFS HET NOS JOURNAAL. DAT OVERKOMT NIET VEEL MENSEN DIE EEN BOEK SCHRIJVEN OVER BOMEN. JORIS HELLEVOORT KOOS 21 BEROEMDE BOMEN IN NEDERLAND EN MAAKTE EEN DIEPGRAVENDE BIOGRAFIE VAN ELK EXEMPLAAR.

‘Onze bomen vertellen indrukwekkende verhalen’

De aanleiding voor zijn boek *De wortels van ons land. Cultuurgeschiedenis van de 21 beroemdste bomen van Nederland* is eigenlijk niet zo vrolijk. ‘Na de droge zomer van 2018 werd mijn gemoed als natuurmens alsmaar zwaarder. Ik merkte dat ik in een neerwaartse spiraal terecht kwam over klimaatverandering en dat ik me vooral zorgen maakte’, vertelt Joris, die in zijn dagelijks leven als boswachter in dienst is bij Het Utrechts Landschap. Hij woont op landgoed Oostbroek, te midden van prachtige bomen. De afgelopen jaren zag hij beuken sterven en eiken kwijnen. ‘Toen dacht ik: ik moet mensen gaan vertellen over bijzondere bomen in ons land, die hier al eeuwenlang staan. Waarom moet je naar Amerika om de mammoetbomen te zien? Waarom per vliegtuig reizen naar de baobabs in Afrika? Dat draagt niet bij aan het welzijn van de bomen. We hebben hier de meest geweldige verhalen rondom bomen. De bomen zelf zijn misschien wat minder imposant, maar de verhalen zijn indrukwekkender dan die van de reusachtige sequoia’s in de Verenigde Staten.’

OUDE ANSICHTKAARTEN

Zijn missie met het boek is dat lezers erop uitgaan om oude bomen te bekijken. ‘Ga alsjeblieft je eigen omgeving ontdekken. Liefst te voet, met de fiets of de trein. Zorg voor het milieu, zodat onze oude bomen langer kunnen leven.’ Joris’ interesse voor bomen is niet alleen beroepsmatig. In zijn vrije tijd verzamelt hij al jarenlang oude ansichtkaarten van bomen. Hij heeft mappen vol. ‘In de eerste helft van de vorige eeuw zijn er veel kaarten uitgebracht waarop oude bomen

staan afgebeeld. Kennelijk ook met de bedoeling: kijk eens wat hier voor moois staat, kom het gerust bekijken.’ Van de Wodanseiken van Wolfheze verschenen de meeste ansichtkaarten. De schatting is dat er 150 verschillende kaarten zijn uitgebracht over deze befaamde Veluwe veteranen. Daarna volgt de linde van Tilburg. ‘Ansichtkaarten laten mooi zien hoe zich in de loop van de tijd veranderingen voltrekken aan en rond de boom. Je ziet het verval of juist de bebouwing oprukken rond een boom. Zo kun je over een periode van pakweg vijftig jaar de levensloop een beetje volgen.’

WONDERBOOM

De ansichtkaarten van de Wodanseiken in Wolfheze heeft Hellevoort gebruikt om alle bomen exact te lokaliseren. ‘Ik heb een kaartje gemaakt en alle bomen een nummer gegeven. Volgens mij ben ik de eerste die ze op die manier in kaart heeft gebracht. Al met al gaat het om vijftien Wodanseiken, die aanvankelijk op de open heide stonden en nu in een bos. Deze eiken hebben het zwaar als gevolg van verdroging en verzuring. Een aantal van deze bikkels is al dood.’ In zijn boek over beroemde bomen heeft hij studie gemaakt van een aantal verdwenen exemplaren, zoals de Holle Boom bij Kraantje Lek en de Wonderboom van het Zeisterbos. ‘Het zijn legendarische bomen waarover veel te vinden is in archieven. Die bomen zijn geschilderd, bezongen of beschreven. En ze hadden allemaal een eigen naam.’ Per boom besteedde Hellevoort gemiddeld twee maanden aan onderzoek. Hij zocht in archieven, verzamelde afbeeldingen, sprak plaatselijke

Het boek *De wortels van ons land. Cultuurgeschiedenis van de 21 beroemdste bomen van Nederland* is te bestellen bij de Bomenstichting. Prijs € 34,50 (excl. verzendkosten).

historici en bracht meerdere bezoeken aan de boom. Zo deed hij soms opmerkelijke vondsten. Zoals een groot schilderij in privébezit van de adellijke familie Ampsen waarop de eik van Verwolde staat afgebeeld in 1861. ‘Het is de oudste afbeelding van de Dikke Boom, die nog niet eerder is gepubliceerd. Voor mijn boek mocht ik er een foto van maken.’

HEILIGE EIK

Hellevoorts persoonlijke favoriet is de Heilige Eik van Den Hout in het Brabantse Oosterhout, waarmee hij het landelijk nieuws haalde. Cultuurhistorisch onderzoek naar deze monumentale eikenboom bracht hem tot de hypothese dat het mogelijk de oudste eik van ons land kan zijn. Hij baseert zich op een vermelding van de boom in 1353 en op de vondst van tekeningen van de boom, die aantonen dat de eik in 1877 al in een veteran stadium verkeerde. ‘Het is een miezige boom met een formidabele geschiedenis. Dat spreekt me aan. Het blijft speculeren wat de werkelijke

leeftijd is van deze boom. Het is een echte overlever. En er hoort een legende bij dat een monnik in de boom woonde als kluizenaar.’

ONTHAASTEN

Eiken spannen de kroon in het boek van Hellevoort; daarna volgen de lindes. De cultuurhistorische verhalen van bomen leerden Hellevoort ook levenskunst. ‘Bomen leren me onthaasting en relativering. Als je weet: zo’n boom staat daar rustig zichzelf te zijn en wij blijven als mensen maar hollen. Ik heb ook meer ontzag gekregen voor bomen. Van de biomassa op aarde bestaat 0,3 procent uit mensen en dieren. Nota bene 85 procent is bomen en planten. Zij zijn dus *leading*. Dat maakt mij nederig. Van een beetje meer nederigheid wordt niemand minder.’

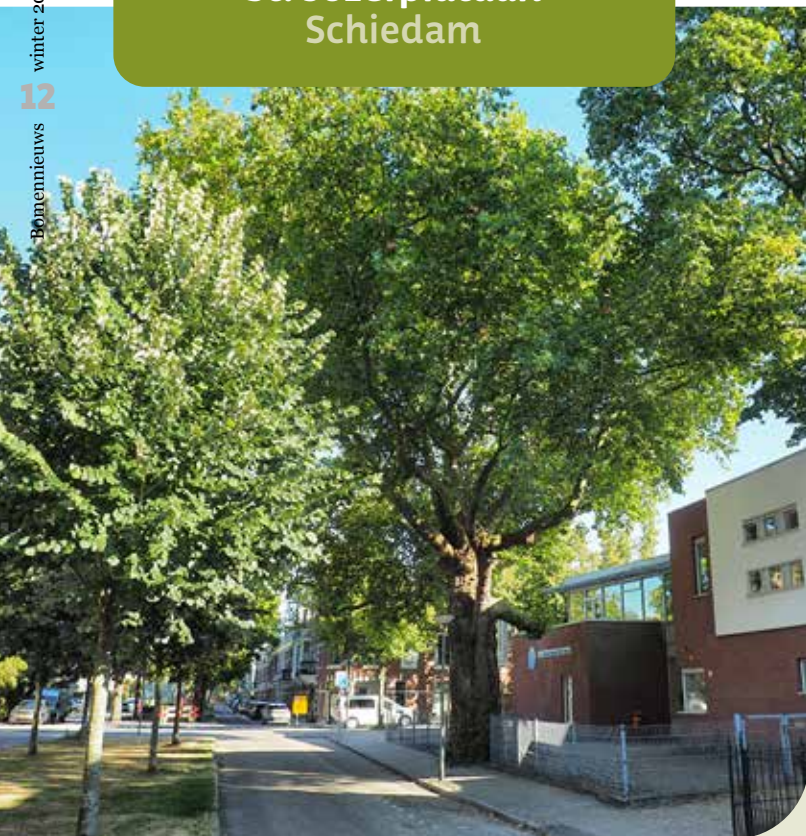


De Parels van de Nationale Bomen Top 50

TER ERE VAN HET 50-JARIG JUBILEUM VAN DE NATIONALE BOMENBANK WERD BEGIN DIT JAAR DE NATIONALE BOMEN TOP 50 GELANCEERD, WAARBIJ DE VIJF WINNAARS GRATIS LEVENSLANGE BOOMZORG KRIJGEN. MET MAAR LIEFST HONDERD AANMELDINGEN KWAMEN ER VERRASSENDE MONUMENTALE BOMEN TEVOORSCHIJN. VOOR DE VAKJURY WAS DE SELECTIE EEN PITTIGE KLUIF.

St. Jozefplataan Schiedam

Bomennieuws winter 2022



Een verkiezing kan niet zonder spelregels, daarom zijn vooraf criteria opgesteld die recht doen aan het belang van oude bomen. Deze staan op www.denationalebomentop50.nl. De criteria gaan verder dan alleen maar leeftijd of stamdiameter. Zo lijden veel oude bomen onder het 'veiligheidsyndroom'. Om tegenwicht te bieden aan die soms doorgeslagen risicogestuurde benadering hebben we de ecologische waardes opgenomen. Hierbij zijn onder andere de boomhabitats zoals holtes, scheuren en epifyten die in en op de boom leven beoordeeld, maar ook omgevingsbiotopen zoals type groeiplaats. Als laatste criterium zijn de ecosysteemdiensten berekend, zoals de afvang en buffering van luchtvervuilende stoffen, koolstof (CO₂) en water. Onder begeleiding van zusterbedrijf Terra Nostra analyseerde een vakjury al deze gegevens en selecteerde de hierna beschreven vijf winnende bomen.

De Sint Jozefplataan is zo genoemd omdat hij bij de dependance van de St. Jozefschool staat. De aanmelder heeft samen met zijn broers op deze school gezeten. Ook zijn vader en zijn beide dochters gingen naar deze school. Alle drie de generaties liepen vier keer per dag langs deze mooie plataan.

De Sint Jozefplataan is een gewone plataan (*Platanus x hispanica*) en is eigendom van de school. Met zijn grillige stam met een diameter van 165 cm maakt de

boom een imposante indruk. Doordat de boom in een tegelverharding staat en omheind is met een hek, komt de inpassing ongelukkig over. De toekomstige zorg zal gericht worden op een boomvriendelijke inpassing in de omgeving. Daarnaast speelt de veiligheid van de omgeving een grote rol in het beheer, aangezien zich onder de boomkroon van 530 m² nagenoeg permanent personen bevinden. Als ambassadeur heeft de directeur van de Nationale Bomenbank, Dirk Doornenbal, zich aan deze boom verbonden.

Top 50

Deze monumentale linde was er niet meer geweest als het advies in 1933 was opgevolgd om de boom weg te halen. De grootouders van de aanmelder en tevens eigenaar van de boom weigerden dat. Een terechte keuze, want de boom bleek geluk te brengen. In de oorlog werd de kroon van de linde gebruikt door een onderduikster om in te luchten! Ze kon hierboven zelfs studeren. Toen de huidige eigenaren in het huis gingen wonen zei grootmoeder: 'Hij brengt geluk!' In elk geval is het leven van de huidige eigenaren gelukkig verlopen. Er wordt genoten van het jonge blad, de geurende bloesem met zoemende insecten en de beschutting die het bladerdek geeft aan alle voorjaarsbloemen.

De gewone linde (*Tilia x europaea*), geplant omstreeks 1870, is een oer-Hollandse boom met een imposante geschiedenis en hoge score aan ecosysteemdiensten. De Veilige geluksbrenger heeft een koolstofvoorraad van 7.500 kilo, vangt 6.000 liter water en 2.858 gram aan luchtvervuilende stoffen af. De linde produceert met 2.364 m² blad 3 kilo zuurstof per jaar. Ecologisch ingenieur Nadina Galle heeft zich aan deze boom verbonden als ambassadeur.

Veilige geluksbrenger Eefde

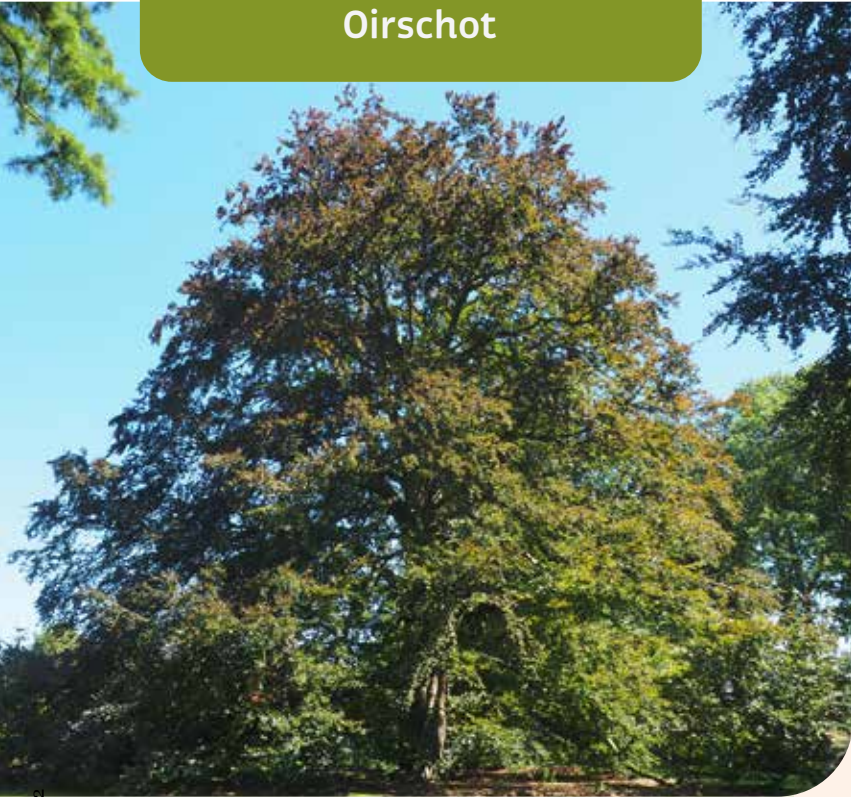


Oudste Arnhemse eik in privetuin Arnhem

Deze mooie en gezonde eik staat met zijn stam op twee percelen en heeft dus twee eigenaren. Zij hebben zich verbonden aan de boom en behandelen hem met eerbied. De boom is tussen 1800 en 1850 geplant langs een zandweg die de hogergelegen Veluwe verbond met de lagergelegen Rijn. Rond 1930 is het gebied bebouwd, maar de eik bleef behouden. Ook de Slag om Arnhem in 1944 heeft de boom overleefd. Deels is onder de boom voor een natuurlijke onderbeplanting gekozen om bijen en vogels een kans te geven.

Het betreft hier een zomereik (*Quercus robur*). De boom is betiteld als oudste Arnhemse eik waarbij de nuancering 'in privétuin' is toegevoegd. Discussies over oudste bomen zijn zo oud als bomen zelf. Deze door de eigenaren toegekende titel is dan ook geen vaststaand feit. Wel maakt de 196 cm dikke stam op iedere bezoeker grote indruk. De boom staat op een helling tussen de bebouwing en reikt met zijn kroon hoog boven vier tuinen uit. Daardoor is de boom een imposante verschijning voor de hele wijk. Omdat onlangs een zware tak in de onderkroon is afgebroken, is het gewenst om de boom van het juiste beheer te voorzien. Hierbij zal gebalanceerd moeten worden tussen het veilig houden van de omgeving - wat om acties vraagt - en de boom in zijn natuurlijke veterane fase over te laten gaan, waarbij een meer terughoudend beheer gewenst is. Deze eik is een op het lijf geschreven boomsoort voor de ambassadeur van de Bomenstichting en journalist Wim Eikelboom.

Kasteelheer Oirschot



De Kasteelheer is een prachtbeuk zoals je die maar zelden ziet. De boom is massief en extreem laag vertakt. De boom is in 1827 geplant bij het klooster van de Montfortanen. Door de boom met rust te laten en hem op het gazon ruimte te geven om zich ongehinderd te ontwikkelen, is de huidige vorm ontstaan.

De bruine beuk (*Fagus sylvatica* 'Atropunicea') is een parel. Met een indrukwekkende kroonoppervlakte van 804 m² met takken tot op de grond laat hij zien hoe succesvol het kan zijn om de handen in de zakken te houden en de natuur z'n gang te laten gaan. De boom toont op subtiele wijze aan dat wij mensen vooral verstorend zijn en geen onderdeel vormen in de evolutie van een boom. De Kasteelheer scoort dan ook met de allerhoogste ecologische waarde en streeft daarin zelfs de oudst geachte boom van Nederland, de linde van Sambeek, voorbij. De huidige eigenaren zullen betrokken worden bij het voortzetten van het extensieve beheer door de Montfortanen. De boomambassadeur van deze boom is de bekende boswachter van Vogelbescherming Nederland en schrijfster Hanne Tersmette-Strijland.

Om de toekomst van deze bomen te garanderen, gaat onderzoeks- en adviesbureau Terra Nostra per boom een langjarig beheerplan opstellen. Het bedrijf stemt de maatregelen af met de eigenaren. De Nationale Bomenbank zal de bomen tot in lengte van dagen gratis onderhouden. Dit is het cadeau van de jubilerende organisatie aan de maatschappij om zo bomen te laten leven.

De Parels van de Nationale Bomen Top 50

In 1937 trouwde prinses Juliana (onze latere koningin) met prins Bernhard. Ter gelegenheid daarvan is in het stadje Megen een koningslinde geplaatst op een markante plek, net aan de buitenkant van de historische kern. Door de jaren heen werd het een ontmoetingsplek voor jong en oud. Gezeten op het bankje vlak bij de boom hebben al vele Megenaren genoten van het uitzicht, een kletspraatje gemaakt of een luisterend oor geboden. Daar is de naam 'Lulboom' ontstaan en is er zelfs een popfestival naar vernoemd: 'Lulboompop'.

Het betreft een op takstompen teruggesnoeide (gekandelaberd) zilverlinde (*Tilia tomentosa*). De geuzennaam Lulboom die de boom heeft gekregen wordt maatschappelijk gedragen en heeft geleid tot de boom met de meeste stemmen: 5.501. Tijdens de boomchirurgenperiode in de jaren '70 tot en met '80 zijn stalen hechtingen door de stam geboord en zijn diverse staalkabel-kroonverankeringen toegepast. Dit omdat de stam zich in tweeën heeft gedeeld en hol is. Het toekomstige beheer van deze boom gaat de uitdaging aan de functie van de stalen verankeringen te vervangen door oplossingen die de boom minder afhankelijk maken van deze kunstgrepen. De verankeringen zijn namelijk aan het verslijten, terwijl de boom met zijn geweldige conditie nog heel lang mee kan. Aan deze boom heeft zich de meest bekende ambassadeur van de groene leefomgeving verbonden, namelijk Lodewijk Hoekstra.

Lulboom Megen



Tekst: Maria van Rooijen

Contactpersoon Leni Koot: 'Samen sta je sterker'

LENI KOOT (78) IS CONTACTPERSOON VOOR DE BOMEN-
STICHTING. WAT BEHELST DAT? WAT BEWEEGT HAAR EN HOE
PROBEERT ZE SUCCES TE BEHALLEN? 'IK ZOEK ALTIJD NAAR
MEDESTANDERS. IN JE EENTJE BEREIK JE NIET ZO VEEL.'

Leni Koot woont met haar man in een oude boerderij aan het eind van een doodlopend weggetje aan de rand van Escharen in het Brabantse Land van Cuijk. Hoe daar de natuur achteruitgaat wordt duidelijk als ze de bijenkasten achter in de tuin laat zien. Boven op de roosters ligt gestold suikerwater. 'De laatste jaren', zegt ze, 'kunnen de bijen niet meer voldoende nectar uit de bloemen halen. Veel bloemen zijn verdwenen. Nu maken de bijen te weinig honing om te kunnen overleven. Ik moet ze bijvoeren.'

Om die zorgelijke ontwikkeling te keren, pleit ze er bij provincie, waterschap en gemeenten keer op keer voor de bermen niet te maaien zodat er bloemen en planten voor insecten en kleine dieren kunnen groeien. 'Als ik ze bel reageren ze heel positief. Ze proberen wel van de bermen af te blijven, maar dat maaien zit er zo ingebakken! Maaien moet! Dan stuur ik ze maar weer eens een foto van een bloeiende berm om te laten zien hoe mooi het allemaal groeit. Ik denk dat dat helpt, er is in ieder geval aandacht voor.'

Foto: Maria van Rooijen



Leni Koot bij haar bijenkasten

Zoals Leni als ‘ambassadeur biodiversiteit van de Nederlandse Bijenhouders Vereniging’ opereert – vriendelijk maar doortastend en aanhoudend – zo is ze ook actief voor de Bomenstichting. Sinds 2008 is ze contactpersoon, maar al lang daarvoor sprong ze in de bres voor bomen. Leni: ‘Ik zag dat er in de gemeente onnodig veel bomen werden gekapt. Er stonden wel kapvergunningen in de krant, maar om in je eentje daartegen te ageren is lastig. Je moet het samen met anderen doen. Ik heb toen een bomenbelangengroep opgericht. Gezamenlijk gingen we het gesprek aan met de wethouder, spraken we in tijdens de gemeenteraadsvergadering, organiseerden we acties, en dat werkt beter. Toen we een keer bij de bezwarencommissie protest indienden tegen de voorgenomen kap van een boom bleken we niet ontvankelijk te zijn, geen van ons woonde in de nabijheid van de bedreigde boom. Daarvoor moet je een rechtspersoon zijn, zoals een stichting. Daarop sloten we ons als werkgroep aan bij natuurorganisatie IVN.’

Links: De opgeknapte boomgaard op het Visioterrein

Rechts: Eeuwenoude boomgaard op Bastion Bekaf



Foto: Jeroen van der Eerden



Foto: Wijsters en Kooij

De jeugd van natuurvereniging IVN Grave vierde zaterdag 21 mei jl. de 135e verjaardag van de mammoetboom.



KAP AMERIKAANSE EIKEN VOORKOMEN

In de loop der jaren roerde de groep zich flink. Bijvoorbeeld toen rond 2005 de gemeente Grave een aantal grote Amerikaanse eiken wilde laten kappen in het Gasselse Bos. Leni: ‘Er moesten open plekken komen waar nieuwe inheemse soorten zouden worden geplant. Maar je gaat die mooie grote bomen toch niet kappen! Een gesprek met de wethouder leverde niets op. Toen bleek dat ook veel omwonenden tegen de kap waren, belegde de gemeente een informatiebijeenkomst. Na stevige discussies bereikten we een compromis, een aantal Amerikaanse eiken is behouden gebleven.’ Wat later organiseerden ze een actie om te voorkomen dat dikke, oude bomen in een voormalige kloostertuin moesten wijken voor woningbouw. ‘We bonden rood-witte linten om de betreffende bomen, we voerden gesprekken met ambtenaren, in de gemeenteraad lichtten we ons standpunt toe, de krant besteedde er aandacht aan. De bomen werden gespaard. Helaas zijn ze later alsnog geroid om plaats te maken voor een rotonde.’ Die actie had nog een flinke staart. Er bleken op dat terrein ook veel oude bomen te zijn gekapt zonder dat er een vergunning voor was aangevraagd, terwijl dat wel had moeten. Leni: ‘Wij wilden dat die gekapte bomen gecompenseerd werden met herplant. We probeerden de wethouder te overtuigen, de raadsleden, we zochten en kregen veel publiciteit. Ik heb ook de Brabantse Milieufederatie ingeschakeld en advies ingewonnen bij een jurist die alles afwist van milieuwetgeving. Maar het was heel moeilijk en uiteindelijk gaf de IVN het op: dit was niet te winnen.’

MAMMOETBOOM

Succesvoller lijkt de actie te worden die Leni met haar medestanders nu voert voor behoud van de mammoetboom op het voormalige Visioterrein in Grave. De sequoia van 31 meter hoog en een stamomtrek van ruim 6 meter staat op een historische plek, daar waar vroeger de vestingwerken

lagen. De gemeente wil die weer zoveel mogelijk zichtbaar maken. Daarbij is er op de plaats van de boom een poort gepland met daarbovenop een appartementencomplex. Leni: ‘De boom staat in het Landelijk Register van Monumentale Bomen van de Bomenstichting. Hij is geplant rond 1886 in de parktuin van het vroegere Sint Elisabeth Rustoord. Hij staat er dus al 135 jaar en als herinnering aan het rustoord heeft hij cultuurhistorische waarde. In het wild kunnen deze naaldbomen duizenden jaren oud worden, als ze ten minste de kans krijgen. Op aanraden en met steun van de Bomenstichting is er een petitie opgesteld die mensen konden ondertekenen. Ik schreef er een artikel over in de lokale krant *Arenalokaal*. Andere kranten namen dat over. Op de laatste donateursdag van de Bomenstichting werd er ook aandacht aan besteed en uiteindelijk hebben 1.457 mensen de petitie voor behoud van de mammoetboom ondertekend.’ De petitie wordt aangeboden aan de gemeenteraad, maar pas volgend jaar zomer wordt het onderwerp behandeld. Ondertussen heeft het stedenbouwkundig bureau dat de bouwplannen ontwerpt een informatiebijeenkomst gehouden en beloofd in het nieuwe voorstel voor het bouwproject rekening te houden met de verschillende bezwaren. Leni: ‘We willen dat er niet dicht bij de boom gebouwd wordt. Eromheen staan andere bomen, ook die moeten bespaard blijven om de boom gezond te houden.’ Al eerder had Leni ervoor gezorgd dat de mammoetboom op de gemeentelijke lijst van waardevolle bomen kwam te staan, zodat er een kapvergunning nodig is om hem te kunnen kappen. ‘Maar dat heeft weinig om het lijf’, zegt Leni, ‘de gemeente kan om allerlei redenen toestemming afgeven.’

INFORMATIE OPVRAGEN OVER ELKE KAPVERGUNNING

Al jaren houdt Leni bij welke kapvergunningen er

zijn aangevraagd. ‘Over elke aanvraag vraag ik bij de gemeente informatie op. Zo weet de gemeente dat bewoners er kritisch naar kijken. Een probleem is wel dat je bij aanvragen voor bouwvergunningen nooit weet of er bomen bij zijn betrokken. Zo zag ik een vergunningaanvraag voor riolerings- en herinrichtingswerkzaamheden in een paar straten. Toen ik de stukken opvroeg bleek dat daarvoor tachtig bomen werden gekapt. Ik sprak de gemeente erop aan: die kap had ook in de aanvraag moeten staan. Daar wilde de gemeente niet in meegaan. Dus dat is heel lastig, zeker nu Grave gefuseerd is met vier andere gemeenten tot Land van Cuijk en het om veel meer vergunningaanvragen gaat.’ Overigens heeft de nieuwe wethouder Leni wel gevraagd mee te denken over het bomenbeleid. ‘Ze zei regelmatig met belangenorganisaties te willen overleggen. Maar na dat eerste gesprek heb ik niets meer gehoord. Ik heb mensen van andere lokale natuurorganisaties opgetrommeld. We gaan er nu samen voor zorgen dat we structureel gehoord worden.’ Wordt ze, als 78-jarige, nooit eens moe of gefrustreerd van alle inspanningen die niet tot resultaat leiden? ‘Soms’, zegt ze, ‘maar er blijft bij de mensen altijd wel iets hangen. Ik merk dat groenambtenaren onze betrokkenheid als steun ervaren. En ik doe het niet alleen, hè. Ik heb altijd medestanders gezocht. Vaak begon ik een actie met maar één andere persoon. Toen de gemeente vijf jaar geleden het Visioterrein opkocht en er een park van wilde maken, wilde ik bij die plannen betrokken worden. Er stond een vervallen boomgaard in. Ik heb toen samen met iemand anders het initiatief genomen om die boomgaard nieuw leven in te blazen. Andere vrijwilligers sloten zich bij ons aan en we richtten de Stichting Behoud en Herstel Historisch Groen Grave op. We hebben de boomgaard opgeknapt en daarna namen we meer vervallen boomgaarden onder handen. In je eentje krijg je niets nooit voor elkaar.’ 🌳



Jaarringen bieden verrassende kijk op geschiedenis

MET DENDROCHRONOLOGISCH ONDERZOEK KAN DE OUDHEID VAN HOUTEN VOORWERPEN WORDEN BEPAALD. HOE DOEN DENDROCHRONOLOGEN DAT EN TOT WELKE INZICHTEN KAN HUN ONDERZOEK LEIDEN?

Dendrochronologie is de wetenschap die aan de hand van jaarringen de ouderdom van houten voorwerpen bepaalt. Ieder groeiseizoen maakt een boom een nieuwe jaarring aan. Deze wordt gevormd aan de buitenzijde. De breedte van de jaarring geeft informatie over de groeiomstandigheden van de boom. Enerzijds is dat informatie over die specifieke boom, zoals leeftijd en gezondheid. Anderzijds geeft de breedte informatie over externe omstandigheden, zoals temperatuur en neerslag. Voor de dendrochronoloog is vooral dat laatste relevant. Vergelijkbare groeiomstandigheden leiden tot vergelijkbare jaarringen.

Nu is één jaarring natuurlijk niet voldoende. Voor de dendrochronologie hebben we een reeks van jaarringen nodig. Meer is altijd beter. Pas met grofweg honderd jaarringen kunnen we ervan uitgaan dat de opeenvolgende reeks van smallere en bredere jaarringen een uniek jaarringpatroon vormt. Niet iedere boomsoort en niet iedere boom legt zijn groeiomstandigheden even zorgvuldig vast. Bij sommige boomsoorten overheersen hun persoonlijke beslomeringen het jaarringpatroon. Dit is dan een zuiver individueel verhaal en nergens mee te vergelijken. Andere boomsoorten hebben een meer stoïcijnse inslag en rapporte-

ren algemene omstandigheden. Het is dan ook fortuinlijk dat de boomsoorten die door de eeuwen heen het meest gebruikt zijn ook de best bruikbare jaarringpatronen produceren. De voornaamste houtsoorten zijn eik en grove den. Fijnspar, zilverspar, beuk, es en iep worden minder vaak gebruikt, maar kunnen ook onderzocht worden.

JAARRINGEN ZICHTBAAR MAKEN

Om de jaarringen in te meten wordt op de dwarsdoorsnede van de boom een traject van kern tot bast (voor zover mogelijk) geprepareerd zodat de jaarringen in detail zichtbaar zijn. Hiervoor is geen volledige stamschijf nodig. De breedte van de jaarringen wordt met een speciale meetopstelling ingemeten met een nauwkeurigheid van 1/100 mm. Van archeologisch hout wordt meestal een plak gezaagd. Bij gebouwen is dit niet mogelijk en wordt met een holle boor een boorkern genomen, zoals bij de stolpboerderijen in Noord-Holland. Dendrochronologisch onderzoek van gesloopte stolpboerderijen wees niet alleen uit dat deze ouder waren dan verwacht, maar ook dat de oudst bekende stolp inmiddels verdwenen was. Noors eikenhout was gewild in deze streek, maar de uitvoer hiervan werd in 1600 door de Zweedse koning verboden. Hierna werd grenen gebruikt.

Een eiken stolp is dus een goede indicatie voor een 16e-eeuwse oorsprong. Met boommonsters kunnen gebouwen onderzocht worden zonder deze aan te tasten. Het exemplaar op de foto dateert uit 1591. Inmiddels zijn oudere exemplaren aangetroffen.

KALENDERS

Als we eenmaal over een bruikbare meetreeks beschikken, is de volgende stap het bepalen van de ouderdom. Hiervoor worden zogeheten referentiecurven of kalenders gebruikt. Hierin zijn tientallen, honderden of soms zelfs duizenden meetreeksen samengevoegd om een lange, aaneengesloten reeks jaarringbreedtes te maken. Monsters van levende bomen vormen het begin van zo'n reeks, want hiervan is precies bekend uit welk jaar deze stammen; de buitenste jaarring hoort bij het laatste groeiseizoen en van daaruit kan iedere volgende jaarring ook van een jaartal

voorzien worden. De meetreeks wordt jaar voor jaar langs een kalender verschoven en voor iedere positie wordt berekend hoe sterk de (statistische) gelijkenis is.

Dit is met de hand niet te doen, dus wordt speciale software gebruikt om potentiële matches aan te wijzen. De dendrochronoloog moet deze overwegen en accepteren of verwerpen. Als er geen acceptabele gelijkenis gevonden kan worden, blijft het monster ongedateerd. Als er geen twijfel bestaat over de gevonden positie op de kalender, is de meetreeks gedateerd. Voor iedere jaarring in de meetreeks is de ouderdom nu bekend. Als op ons monster de buitenste jaarring van de boom nog aanwezig is, dan kan ook vastgesteld worden in welk seizoen de boom is gekapt. Soms kan dit op enkele maanden nauwkeurig.

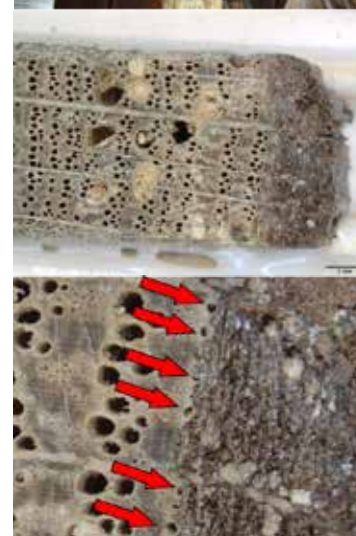
BRAND IN BASILIEK

Tijdens de Frans-Nederlandse oorlog (1672 – 1679) werd op 28 augustus 1677 de basiliek van Tongeren door Franse troepen in brand gestoken om de vijand het gebruik van de kerk als observatiepost te ontzeggen. Om te achterhalen hoe uitgebreid de brand was en wanneer de daken waren hersteld, is een dendrochronologisch onderzoek uitgevoerd. Hieruit bleek dat de brand de daken volledig verwoest had en dat er direct begonnen was aan het herstel van de kerk. Tussen augustus 1677 en mei 1680 konden vijf verschillende momenten aangewezen worden waarop hout gekapt was voor de herbouw. Op een aantal boorkernen was de prille



Monstername met een holle boor in een stolpboerderij in Oosterblokker. Het gaat hier om eikenhout uit het zuiden van Noorwegen. Het hout is gekapt in de herfst of winter van 1590/91.

Onder: de kap boven het schip van de basiliek van Tongeren.



Tongeren. Boven: uiteinde van een boorkern waarop de bast (en dus ook de buitenste jaarring) nog aanwezig is. Onder: detail met de onvolledig gevormde houtvaten aangegeven.



Links: Een deel van een boomstamp. Dit is een waterput gemaakt van een grote, uitgeholde boomstam. Dit formaat boom komt in Nederland na de 13e eeuw vrijwel niet meer voor.

Rechtsboven: Detailopname van het monster van de boomstamp. Ondanks het feit dat alleen de buitenste rand is overgebleven zijn er nog 152 jaarringen aanwezig, inclusief de buitenste jaarring van de boom. De boom is gekapt in de herfst of winter van 696/97.

Rechtsonder: Detailopname van een zeer goed geconserveerde vroegmiddeleeuwse waterput. Laatste jaarring 873. Hout gekapt kort na 873.



3-30-300-regel

Een nieuwe groennorm voor steden

VOOR EEN GEZOND LEEFKLIMAAT MOETEN WE OVERAL BOMEN KUNNEN ZIEN EN DICHT BIJ EEN GROENGEBIED WONEN OF WERKEN. CECIL KONIJNENDIJK ONTWIKKELDE DAARVOOR DE VUISTREGEL 3-30-300. SLAAT DIE AAN? STEEDS MEER GEMEENTEN BASEREN HUN GROENBELEID EROP.

Sinds Cecil Konijnendijk, hoogleraar Urban Forestry (stedelijke bosbouw) aan de University of British Columbia in Vancouver, in februari 2021 de 3-30-300-regel lanceerde, heeft hij het drukker dan ooit. Tussen een congres in Wenen over de relatie tussen bossen en gezondheid, het geven van een cursus boombeleid in Nederland, een Webinar *urban forestry* en een conferentie over *Biocities*, maakt hij vanuit zijn woonplaats Barcelona tijd om mijn interviewvragen per mail te beantwoorden.

Wat is de 3-30-300-vuistregel?

‘De regel is gebaseerd op onderzoek naar het belang van bomen en groen voor onze gezondheid en voor klimaat aanpassing. Het principe is dat we overal waar we wonen, werken en studeren bomen moeten kunnen zien en om ons heen moeten hebben. Bovendien moeten we altijd openbaar groen van goede kwaliteit in de buurt hebben. Dat principe is vertaald naar tenminste 3 volwassen bomen kunnen zien, in een wijk wonen waar de boomkroon-

bedekking tenminste 30 procent is en de loopafstand naar een park of ander groengebied niet verder is dan 300 meter.’

Hoe is dit idee ontstaan?

‘Vaak word ik, bijvoorbeeld door beleidsmakers en groenbeheerders, of er een goede richtlijn is voor het ontwikkelen van stedelijk groen. Hoeveel groen moet er zijn voor elke inwoner en wat voor soort groen hebben we nodig? Het liefst moet dergelijk advies zijn

aanzet van een nieuwe jaarring te zien. Hieruit kon worden afgeleid dat het hout tijdens het groeiseizoen gekapt was, naar schatting rond april of mei 1679. Op basis van later ontdekte archieven kon deze datering aangescherpt worden tot 6 juni 1679 toen twintig wagens met ‘eike boomen’ werden aangevoerd. Dit maakt dendrochronologie tot een ongeëvenaard nauwkeurige dateringsmethode.

Met een beetje geluk loopt een nieuw gedateerde meetreeks verder door het verleden in. Deze meetreeks kunnen we dan toevoegen aan de kalender en dit proces herhalen met een volgende meetreeks. Herhaal dit nog enkele honderden of duizenden keren en een onafgebroken jaarringreeks strekt zich uit tot duizenden jaren terug, zonder aan nauwkeurigheid in te boeten. De theoretische beperking hier is de laatste ijstijd die ongeveer twaalfduizend jaar geleden eindigde. Het toendraklimaat was te koud voor bomen, waardoor er simpelweg geen materiaal is dat onderzocht kan worden. In de praktijk valt het meeste onderzochte materiaal in de laatste drieduizend jaar. Oudere vondsten komen uiteraard ook voor, maar dan gaat het om boomresten die in een veenpakket bewaard gebleven zijn.

Van een eik uit het Groningse veen kon de laatste jaarring in 1902 voor Chr. gedateerd worden, bijna 4000 jaar oud. De hoge ouderdom heeft geen invloed op de nauwkeurigheid van de datering.

HERKOMSTGEBIEDEN

Omdat groeiomstandigheden niet overal hetzelfde zijn en een kalender alleen voor een min of meer

afgebakend gebied van toepassing is, is één kalender is niet toereikend. Tot aan de Middeleeuwen is dit in Nederland nog het geval, maar daarna gaat de vraag over de ouderdom gepaard met de vraag over de herkomst. Om dit in kaart te brengen is een netwerk aan kalenders nodig waarbij voor de verschillende herkomstgebieden elk een kalender samengesteld moet worden. Internationale samenwerking is daarbij een vereiste. Nederland speelde een belangrijke rol in de houthandel van Noord-Europa. Hout werd geïmporteerd om inheemse tekorten aan te vullen, maar hout werd als verpakkingsmateriaal in de vorm van tonnen min of meer per ongeluk ingevoerd.

KOPERPLATENWRAK

Ten slotte laten de grote aantallen scheepswrakken onder polders en voor onze kust zien dat Nederland ook een onvrijwillige eindbestemming kon zijn. Eén van de onvrijwillige gasten is het Koperplatenwrak dat in 2019 bij toeval is aangetroffen in de Waddenzee. Het wrak werd op sonarbeelden in eerste instantie aangezien voor een overboord geslagen zeecontainer, maar al snel bleek het om de resten van een zeewaardig schip te gaan met een lading koperplaten aan boord. Scheepsarcheologen vermoedden dat dit wel eens het oudste voorbeeld van dit type kon zijn. Dendrochronologisch onderzoek kon dit bevestigen. Eén van de spanten was gekapt tussen het najaar van 1536 en het voorjaar van 1537. De lading koperplaten kon ook getraceerd worden tot een mijn in het huidige Slowakije. Hiervan is bekend dat deze na 1548 niet meer in gebruik was, waarmee het vergaan van het schip binnen een periode van tien jaar geplaatst kan worden. 🌳





Foto: Andrea Hoot

gebaseerd op wetenschappelijk onderzoek. Ik ben altijd voorzichtig geweest met advies, want elke situatie, elke stad en wijk is anders. Ik begon in te zien dat we veel bomen en groen verliezen in steden, juist nu we die hard nodig hebben. Daarom heb ik het huidige onderzoek “verpakt” in een vuistregel die makkelijk te onthouden is, ook door niet-deskundigen.’

Hoe kan dit idee het groene bewustzijn van stedelijke beleidsmakers vergroten?

‘De regel bevat een paar essentiële boodschappen. Bijvoorbeeld dat het heel belangrijk is om bomen en groen beschikbaar te maken voor iedereen. Ook is de regel gekoppeld aan de nuttige functies van bomen en groen. De 3-30-300-regel heeft de discussie over het belang van stadsbomen flink aanzwengeld, niet alleen onder “groene” deskundigen, maar ook bij planners, stadsontwikkelaars, woningbouwers en politici.’

Hebben discussies geleid tot aanpassing van de richtlijn?

‘Er is momenteel veel onderzoek gaande om de richtlijn te toetsen. De regel is nog grotendeels zoals oorspronkelijk bedacht, maar ik zeg bijvoorbeeld nu dat een groengebied ook kleiner dan één hectare kan zijn. Ook nuanceer ik de regel aan de hand van de lokale situatie. In een woestijnklimaat is 30 procent boomkroonbedekking niet realistisch, dus moet je daar met andere soorten vegetatie werken. Bij de 300 meter gaat het om de daadwerkelijke wandelafstand naar een groengebied. Soms ligt een park binnen de 300 meter, maar is het moeilijk bereikbaar vanwege een snelweg of water.’

Pakken steden de richtlijn op?

‘Ja, zowel in binnen- als buitenland. Gemeenten in Canada en de Verenigde

Staten namen als eerste de regel officieel op in hun groenbeleid. Inmiddels gaan ook veel gemeenten in Nederland, Spanje en Zweden er actief mee aan de slag. De federatie van Spaanse gemeenten en provincies heeft een “3-30-300-verklaring” aangenomen. Zowel in Zweden als in Nederland nemen politieke partijen de regel op in hun verkiezingscampagne. Verschillende Nederlandse gemeenten [zoals Delft, Haarlem, Gennep, Zwolle, red.] werken inmiddels met de regel en proberen vast te stellen wat de huidige status is, zodat duidelijk wordt welke aanpassingen nodig zijn om aan de regel te voldoen.

Cobra Groeninzicht heeft onlangs de 3-30-300-status in alle Nederlandse gemeenten opgemaakt. Bijna de helft van alle panden zoals woningen, scholen, ziekenhuizen, bedrijven en fabrieken voldoet aan de 3-regel. Ruim 16 procent voldoet aan de 30-regel en bijna 60 procent aan de 300-regel. Dus veel Nederlanders hebben zicht op 3 of meer bomen. Ook is er vaak een park of ander groengebied binnen de 300 meter. Het schort vooral aan voldoende boomkroonbedekking. Het is noodzakelijk dat we nieuwe bomen aanplanten en nieuwe parken aanleggen. Daarbij is het nodig de 3-30-300-regel door te voeren voor alle nieuwbouwwijken.

Maar we moeten vooral onze stadsbomen ouder en groter later worden, zodat hun kronen zich geheel kunnen ontwikkelen. Dat vraagt om betere bescherming van bomen en goed beheer. Voor veel gemeenten kan de regel een brug te ver lijken, maar het is een richtlijn die ambitie aangeeft. Bovendien opent hij een discussie over het belang van bomen en groen. Misschien duurt het even voor 3-30-300 kan worden bereikt, maar het proces ernaar toe is ook belangrijk.’

Cecil Konijnendijk: ‘Bomen en groen moeten voor iedereen beschikbaar zijn.’

DE BOMENSTICHTING ONTVANGT GEEN SUBSIDIE VAN DE OVERHEID EN IS VOLLEDIG AFHANKELIJK VAN UW STEUN. HET BESTUUR WIL DAN OOK ALLE TROUWE DONATEURS ENORM BEDANKEN VOOR HUN BIJDAGEN EN HET IN ONS GESTELDE VERTROUWEN. DE BOMENSTICHTING WORDT OOK NOG OP ANDERE MANIEREN FINANCIËEL ONDERSTEUND. WE NOEMEN ENKELE MOOIE GESTES.

Donaties houden Bomenstichting in stand

Periodieke schenkingen, benefietbijeenkomsten, fondsenwerving en bijzondere giften zorgen ervoor dat wij soms wat extra's kunnen doen. Noodzakelijke projecten kunnen dankzij extra bijdragen sneller worden aangepakt. Om haar werk in de huidige maatschappij te kunnen doen, moet de Bomenstichting bijvoorbeeld goed gevonden kunnen worden op internet. Een nieuwe website is hiervoor een vereiste en deze zal dankzij de giften van afgelopen jaar in 2023 vorm krijgen.

GIFT IN PLAATS VAN CADEAUS

Een idee is om de Bomenstichting als goed doel aan te dragen bij gelegenheden waar mensen graag hun gastheer of gastvrouw verrassen met een attentie. Bij voorbeeld bij de viering van een huwelijksdag of jubileum. Een bijdrage aan de Bomenstichting komt dan in plaats van een presentje. U biedt uw gasten een mooie manier om attent te zijn terwijl ze zich niet druk hoeven te maken over het juiste cadeau. De Bomenstichting kan u informatiemateriaal bezorgen om aan geïnteresseerde gasten uit te delen.

Als voorbeeld noemen we het feest dat de familie Robers deze zomer vierde. Ze vroegen alle feestgangers om een bijdrage te doen aan de Bomenstichting. De Bomenstichting voelde zich enorm vereerd en gewaardeerd door deze geste! En de gift van € 820 was zeer welkom. Een monumentale zomereik in de tuin van de familie Robers is onze connectie met de familie. Deze boom is namelijk opgenomen in het Landelijk Register van Monumentale Bomen. Zo zie je maar weer dat prachtige oude bomen de beste ambassadeurs zijn voor de Bomenstichting!



Foto: Betsy Bekkering



Foto: Quercus

GIFT BIJ JUBILEUM

Het boomverzorgingsbedrijf Quercus boomexperts bestaat dit jaar 35 jaar. En wie jarig is trakteert, vinden de eigenaren. Om te bepalen naar welk goed doel de gift moet gaan, hebben ze een enquête gehouden onder de medewerkers. Met overweldigende meerderheid kozen

zij voor de Bomenstichting! Tijdens de Vakbeurs Openbare Ruimte overhandigde directeur Rob Gulmans een cheque van € 3.535,35 aan onze voorzitter, waarbij hij de Bomenstichting veel succes wenste met al haar werkzaamheden.



Foto: Wim Eikelboom

JURIDISCHE CROWDFUNDING

De Bomenstichting is een samenwerking aangegaan met het nieuwe juridische schenkingsplatform LegalCrowd. Dankzij dit platform kunnen we donaties ophalen die het mogelijk maken om méér juridische procedures te starten,

waarmee we willen voorkomen dat bomen onnodig gekapt worden.

Via doneeracties kunnen we geld bijeenbrengen om de kosten voor een boomjurist of advocaat te betalen, zodat

we meer zaken aan de rechter kunnen voorleggen. Zaken die wegens gebrek aan tijd of geld jammer genoeg anders niet zouden worden doorgezet na de bezwaarfase. De Bomenstichting wil bij voorkeur in de buurt van de bomen de doneeractie inzetten. Er zijn vaak betrokken bewoners die zich graag voor een boom inzetten, maar zelf niet goed weten hoe dit aan te pakken. Zij kunnen nu de campagnes die de Bomenstichting opzet steunen, zowel met een bijdrage als met het ruchtbaarheid geven aan de campagne.

De eerste boom die we met behulp van donaties willen

redden, is een monumentale eik in Ommen die naast een molen staat en door onze ambassadeur Wim Eikelboom al omgedoopt is tot 'moleneik'. De Stichting Ommen Molens wil de boom kappen ten behoeve van meer wind voor de molen. Echter, de molen draait 'voor de prins', oftewel: voor de show. De Bomenstichting vindt de kap van deze boom dan ook volstrekt onvoldoende beargumenteerd en wil deze beslissing laten toetsen door de rechter. Meer info en/of doneren, zie LegalCrowd (legalcrowd.eu/campaigns/ommense-zomereik). Ongeveer € 4.000 is nodig; we ontvingen tot nu toe € 843.

EEN EEUW JAN GEUSEBROEK



Foto's: familie Geusebroek

Dit jaar zou kunstschilder Jan Geusebroek (1922-2015) 100 jaar zijn geworden. Reden voor de familie om na te denken over een passende bestemming voor het omvangrijke, nagelaten oeuvre van deze zeer productieve schilder. Ze kwam in contact met de keten van kringloopwinkels Het Goed (zie hetgoed.nl), een

sociale onderneming met 31 vestigingen in Nederland. De familie besloot het overgrote deel van de nalatenschap, zo'n 1500 schilderijen, tekeningen en aquarellen, aan Het Goed te schenken. Daarmee steunt ze de missie van deze organisatie, maar belangrijker: het werk van hun vader zou op die manier in honderden huishoudens terecht komen en jarenlang plezier geven aan duizenden mensen. Logisch dat Het Goed blij was met die gift. Zó blij dat de winkelketen besloot een deel van de opbrengst van 'zijn grootste tentoonstelling ooit' te schenken aan een goed doel, te kiezen door de familie Geusebroek. En omdat de schilder naast stadsgezichten, portretten, zeegezichten en stillevens - toch vooral (en steeds meer) liefde voor de natuur in zijn schilderijen legde, koos de familie voor een schenking aan de Bomenstichting. Vooral ook omdat de schilderijen van bomen, stronken en knoesten kenmerkend zijn voor zijn werk (zie jangeusebroek.nl). Hiermee

uite hij zijn bewondering voor hun levenskracht en schoonheid. Zoals hij zelf zei: 'We kunnen ademen en leven zolang er bomen zijn.'

Begin augustus overhandigden Mariëlla Bakker-Geusebroek en Lucas Geusebroek (beiden rechts op de foto) en Theo Stassen van Het Goed (links) hun gift aan voorzitter Harry Boeschoten. Ook bracht de familie nog een inkttekening van de schilder mee, die een mooi plekje op ons kantoor in Arnhem heeft gekregen.



Foto: Wim Eikelboom

ACTIE VOOR DIKKE BOOM

Op initiatief van de Bomenstichting is een actie op touw gezet om de dikste eik van ons land een comfortabele oude dag te geven. De 450 jaar oude Dikke Boom van Verwolde is deels versneld afgestorven door jarenlange overbemesting op een aangrenzend maisland. Op kosten van het Bomenfonds van de Bomenstichting is eerder dit jaar een boomtechnisch onderzoek

de boom. Conclusie is dat het gezonde deel van de boom nog jarenlang mee kan, mits er maatregelen worden genomen tegen verdichting van de bodem en voor herstel van het schimmelnetsysteem rond de wortels die nog intact zijn.

Op zondagmiddag 30 oktober vond een benefietlezing plaats op landgoed Verwolde, om geld in te zamelen voor de ingrepen om de boom te conso-

lideren. Joris Hellevoort hield een lezing over beroemde bomen en er werd een bezoek gebracht aan de oude kwakkelende reus. Daarbij is overigens bij handopsteken besloten om de boom als eigenaam 'Dikke Boom' te geven zonder het lidwoord 'De'.

Eigenares Sophia van der Borch is blij met de hulp en deskundigheid van de Bomenstichting om de aftakeling van

de legendarische eik te keren. 'Met het omleggen van het wandelpad en bodemverbetering maken we het plezieriger voor deze oude reus', zegt zij. Er is een paar duizend euro nodig; de opbrengst van de benefietlezing was ruim duizend euro.

Giften zijn welkom op IBAN NL51 INGB 000210875 t.n.v. Bomenstichting o.v.v. donatie Dikke Boom Verwolde. 🌳

Colofon
47ste jaargang, winter 2022
Verschijnt 2x per jaar, oplage 2600 stuks

Redactieadres Bomenstichting
Eusebiusbuitensingel 9, 6828 HT Arnhem
Telefoon 085-0777821
E-mail info@bomenstichting.nl
Website www.bomenstichting.nl
ING-bank IBAN NL51INGB0002108755
Drukker Daneels grafische groep, Beerse
Papier FSC mixed recycled Silk MC halfmat 115 gr

Redactie Jeroen van den Bergh, Dirk Doornenbal, Leo Goudzwaard, Tim Jansma en Reina de Smeth
Eindredacteur Maria van Rooijen
Hoofdredacteur Hanna Hirsch
Tekstadvies Marianne Mooij
Vormgever Jet Westbroek, www.jetwestbroek.nl
Aan dit nummer werkten verder mee Harry Boeschoten, Sjoerd van Daalen, Wim Eikelboom, Henry Kuppens, Wim Peeters en Ines Verbeek

Overname van artikelen en berichten na overleg met de redactie.

De Bomenstichting heeft tot doel de zorg en aandacht voor de bomen in de stad en op het platteland te bevorderen. Zij doet dit sinds 1970.

Al vanaf € 30 bent u een jaar lang donateur van de Bomenstichting. Studenten krijgen 50% korting.



Beschermvrouwe
Hare Koninklijke Hoogheid
Prinses Beatrix der Nederlanden

26e DIERCKXLEZING

Het belang van bomen in de stedelijke omgeving

Datum woensdag 15 maart 2023.
Aanvang 19.30 uur.
Plaats In de Driehoek, zaal Gertrudiskapel, Willemsplantsoen 1c, 3511 LA Utrecht (5 min. lopen van station Utrecht Centraal)
Aanmelden vóór 10 maart a.s. via e-mail: info@bomenstichting.nl, tel. 085-0777821 of een kaartje.
De toegang is gratis!

TIJDENS DE 26E DIERCKXLEZING GAAT HARRY BOESCHOTEN IN OP DE GROENE METROPOOL: EEN GROEN EN WATERRIJK NETWERK DAT VANUIT STADSCENTRA DOORADERT TOT IN NATUUR- EN BUITENGEBIEDEN. HENRY KUPPEN VERTELT HOE DE WAARDE VAN ECOSYSTEEDIENSTEN VAN BOMEN, ZOALS VERKOELING EN BIODIVERSITEIT, KAN WORDEN BEPAALD.

Voor de pauze zal Harry Boeschoten, programmadirecteur Groene Metropool bij Staatsbosbeheer en voorzitter van de Bomenstichting, ons meenemen in de wereld van groene verstedelijking. Als je ons dichtbevolkte land beschouwt als één groot stadslandschap en dat vergelijkt met andere wereldsteden, valt op hoe groen het hier is. Toch is ook hier natuur dicht bij stad en dorp niet altijd vanzelfsprekend. Staatsbosbeheer beheert een groot aantal natuur- en recreatiegebieden dicht bij steden of zelfs in de stad. Het is het mooist als die gebieden verbonden zijn tot een groen en waterrijk netwerk dat ons land dooradert: van de stadscentra tot in de natuurgebieden. Een netwerk voor plant, dier én mens. De voordelen van zo'n netwerk zijn enorm. Mensen die in een groene buurt wonen en veel buiten zijn, voelen zich gezonder dan mensen met weinig groen in hun leefomgeving. Daarnaast zorgt groen in en rond de stad ook voor een aantrekkelijker vestigingsklimaat voor (internationale) bedrijven en het verhoogt de waarde van vastgoed.

Steeds belangrijker is de rol van groen bij het klimaatbestendiger maken van ons land. Door klimaatverandering worden steden 's zomers hitte-eilanden. Tegelijkertijd valt er vaker en méér regen. Groen in en rond de stad zorgt voor ventilatie en afkoeling en dus voor een aangename leefklimaat. Groene gebieden en kleinschalige bekkens net buiten de stad helpen het overvloedige regenwater bij extreme regenbuien af te voeren en op te vangen. Ook voor de natuur werkt een groene metropool goed. Stadslandschappen kunnen rijk zijn aan planten en dieren. Relatief kleine ingrepen, zoals de aanleg van bloemrijke wegbermen en natuurvriendelijke oevers, dragen bij aan het verhogen en verspreiden van de biodiversiteit. Een groen netwerk kan echter alleen floreren als we intensief samenwerken met andere beheerders en partijen. Bijvoorbeeld met projectontwikke-



De groene baten van de Postzegelboom (monumentale witte paardenkastanje in Den Haag). De gegevens zijn afkomstig van Projectgroep i-Tree Nederland.

laars en gemeenten. We moeten samen kijken naar mogelijkheden om de groenstructuur van nieuwe wijken door te laten lopen tot in natuurgebieden en het buitengebied.

ECOSYSTEEDIENSTEN

Na de pauze zal Henry Kuppen, directeur van Terra Nostra, kennisatelier voor boom en bodem, ingaan op de ontastbare waarde van bomen. Bomen zijn veel meer dan een houtbron waar we de kachel op kunnen stoken of planken van kunnen zagen. Bomen zorgen onder andere voor zuurstof, leggen in ruil daarvoor koolstof (CO₂) vast, koelen onze omgeving en vangen water- en luchtverontreinigende stoffen af. We noemen deze waardes ecosysteEDIENSTEN. EcosysteEDIENSTEN vertegenwoordigen waardes die van essentieel belang zijn voor het leven op aarde, waarvan we allemaal profijt hebben, maar die eigenlijk niemand in zijn portemonnee krijgt. Om deze waardes inzichtelijk te maken is het Amerikaanse i-Tree model naar Nederlandse omstandigheden aangepast en heeft hier de naam i-Tree Eco gekregen. Met i-Tree Eco is het mogelijk om de waardes van een aantal belangrijke ecosysteEDIENSTEN vast te leggen. Met deze waardes proberen we van stuks bomen naar volumes en functies van bomen te gaan. Daarnaast zijn er nog veel ecosysteEDIENSTEN

die we nog niet kunnen scoren, zoals biodiversiteit. De waarde van bomen voor organismen die samenleven met bomen zijn nog niet opgenomen in het i-Tree model. Ook hiervoor wordt een model ontwikkeld waarmee we boomhabitats en omgevingsbiotopen kunnen scoren en waarderen. Beide modellen kunnen worden aangegrepen om te laten zien hoe belangrijk het is om bomen zo oud mogelijk te laten worden. 🌳

Het Brasapark in Amsterdam Zuidoost in aanleg: de snelweg wordt een groene ader door de stad door de weg ondergronds aan te leggen met een park op het dak van de weg.
Bron: Rijkswaterstaat



Wandelboekjes

Het begon als een klein geschenkje ter gelegenheid van de lancering van het Landelijk Register van Monumentale Bomen in 2015: een bomenroute door het centrum van Amsterdam. Inmiddels is de zesde druk verschenen en is het het meest verkochte boekje van enkele boekwinkels in Amsterdam!

Vervolgens hebben we in samenwerking met de gemeente Dordrecht een bomenroute opgesteld bij het 50-jarig jubileum in 2020. Deze is volledig uitverkocht (nog wel te downloaden via de website); de gemeente bereidt nu een fietsroute voor. Deze zomer verscheen het wandelboekje door hartje Utrecht. Ook hier zijn de boekjes in de boekwinkels niet aan te slepen. En nu zijn er twee boekjes ongeveer tegelijk verschenen. De gemeente Breda heeft een route samengesteld volgens hetzelfde concept. En in het Spijkerkwartier in Arnhem heeft BuurtGroenBedrijf in samenwerking met de Bomenstichting zelf een wandelroute uitgegeven. Wie volgt?

Wandelboekjes zijn te bestellen en gratis te downloaden in de webwinkel of via het kantoor van de Bomenstichting.

Wandelboekje Arnhem via:
jolanda@buurtgroenbedrijf.nl

